

আজি কের কাহানী

AAJI KER KAHANI



Sadri

আজি কেৰ কাহানী

AAJI KER KAHANI

লিখয়া কেৰ দুই চব্দ

আজি কেৰ কাহানী কিতাপ কে বানায়কলে NORTH EAST INDIA SCRIPTURE ENGAGEMENT AND LITERACY(NIESEL) IEM কেৰ প্রজেৰ্কে হামনিকে চাহয়াতা কাইৰহে আউৰ হামনিকেৰ চমুদায় কেৰ বিমল বনিয়া,নহিমিয়া ধান,নাছম ধান, ইষ্টিফান বাৰোৱা,শ্যামল কেৰ্কেটা ই কিতাপ কে লিখেক মে চাহয়াতা কাইৰহাঁয় । ই কিতাপ কেৰ জাৰিয়ে হামনিকেৰ আদিবাচি ছেইরা মান চাদ্ৰী ভাচাকে লিখেক আউৰ পাঢ়েক চিখবাঁয় চেহে লাগিন ই কিতাপ বানাল জাহে ।
ইকাৰ মে কন গালতি ৰাহালে ছাহামা কাৰবাঁয় ।

লিখয়া-শ্ৰী বিলিয়ম ধান
গাও -টেংৰাজান
ডাক -টেঙাবাৰী
জিলা -গোলাঘাট । অসম
পিন -৭৮৫৬০১

Sadri
Assam, India





<http://creativecommons.org/licenses/by/4.0/>

You are free to make commercial use of this work. You may adapt and add to this work. You must keep the copyright and credits for authors, illustrators, etc.

Adapted from original without a copyright notice, *Literacy Class: Level 2 (Unit 1)*. Licensed under CC BY 4.0.

সূচীপত্ৰ

খণ্ড -১

পাঠ নং-১ : কৰুণা ভাইৰাচ-----পৃষ্ঠা ৩-৫

পাঠ-২ : মা -----পৃষ্ঠা ৬-৮

পাঠ-৩ : জাংগাল মে দীপু-----পৃষ্ঠা ৯-১১

পাঠ-৪ : ধান খেতি -----পৃষ্ঠা ১২-১৪

পাঠ-৫ : একতা -----পৃষ্ঠা ১৫-১৭

পাঠ-৬ : গোলিয়াথ-----পৃষ্ঠা ১৮-২০

পাঠ-৭ : চিকছা জীৱন কেৰ জ্যোতি হেকে----পৃষ্ঠা ২১-২৩

পাঠ -৮ : চিৰচাগৰ যাবৈ আৰা-----পৃষ্ঠা ২৪-২৬

পাঠ-৯ : বটল চিং-----পৃষ্ঠা ২৭-২৯

পাঠ-১০ : কাম মে চটঅ ডাঙৰ নাইখে-----পৃষ্ঠা ৩০-৩২

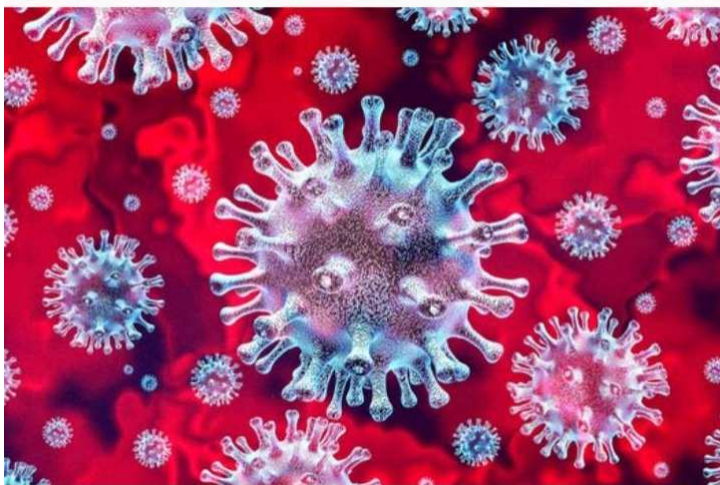
সূচীপত্ৰ

খণ্ড : ২

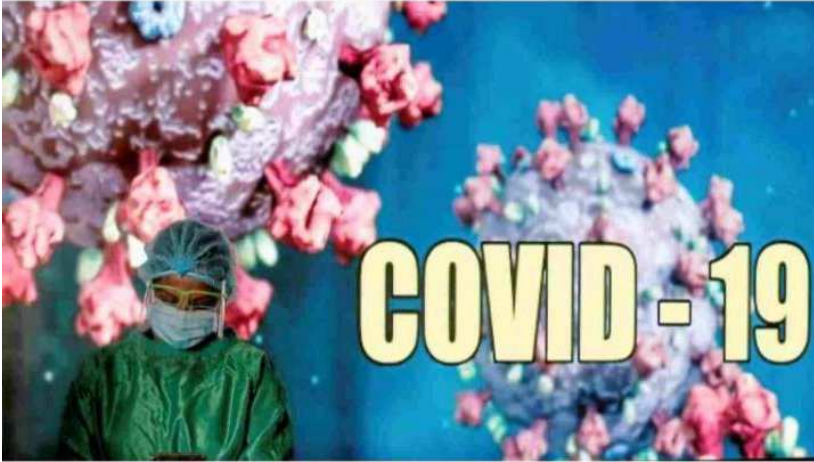
পাঠ-১১	মাকন কেৰ চিঠি-----পৃষ্ঠা ১-৩
পাঠ-১২	চংগ্ৰাম -----পৃষ্ঠা ৪-৬
পাঠ-১৩	নাতুন টেকটৰ -----পৃষ্ঠা ৭-৯
পাঠ-১৪	ইয়োব -----পৃষ্ঠা ১০-১২
পাঠ-১৫	বেলা আৰু হাৰা-----পৃষ্ঠা ১৩-১৫
পাঠ-১৬	অপব্যয় বেটা -----পৃষ্ঠা ১৬-১৮
পাঠ-১৭	ডাক ঘাৰ ----- পৃষ্ঠা ১৯-২১
পাঠ -১৮	চিম্‌চোন ----- পৃষ্ঠা ২২-২৪
পাঠ-১৯	ডুৰাপানী ----- পৃষ্ঠা ২৫-২৭
পাঠ-২০	দানিয়েল আৰ ওকাৰ তিন ঝান চাংগ্-- পৃষ্ঠা ২৮-৩০

লিখক-বিলিয়ম ধান।

কৰুণা ভাইৰাচটা একটা নাতুন ভাইৰাচ কন দিন নাই চুনাল আৰু নাই দেখাল ভাইৰাচ। যে ভাইৰাচ টা বহুত ভায়ানাক আৰু ডাৰাৰানা জীৱন মে প্রথম বাৰ এই ভাইৰাচ টাকেৰ নাম ২০১৯ চন মে চুনাই হয় বাহে। কৰুণা ভাইৰাচ ২০১৯ চন মে উৎপত্তি হৱাল খাতিৰ ইখে Covid 19 কাহায় না। ইকাৰ উৎপত্তি জাঘা চ্চাইনা দেশ কেৰ ওহান নাগাৰ। ওহান নাগাৰ চে এই ভাইৰাচ গটেই বিশ্ব মে ফাইল গেলাক। এই ভাইৰাচ বহুত ভায়ানাক একঝান আদমি চে আৰু আনঝান আদমি মে ফাইল জায় লা। এই ভাইৰাচ টা আদমি কে আক্ৰান্ত কাৰলে বাচ্ছেক চামভাবানা বহুত কম। গটেই বিশ্ব টাকে এই ভাইৰাচ বহুত নষ্ট কাৰলাক। গটেই বিশ্বকেৰ চাংগে হামনিকেৰ ভাৰত মেঅ এই ভাইৰাচ আলাক আৰু আদমি মানকে আক্ৰান্ত কাৰলাক আৰু ইঝান ওঝান মে ফাইল গেলাক চেখান বিশ্ব তথা ভাৰত কেৰ নেতা মান প্রধান মান্নী, ৰাষ্ট্ৰপতি মান বহুত চিন্তা মে গিৰলাই। নেতা মানকেৰ চাংগে চাংগে বিজ্ঞানী মান বহুত চিন্তা মে মে গিৰলাই আৰু বহুত জ্ঞানী জ্ঞানী আদমি মান চিন্তা বিবেচনা কাইৰকে একটা ৰাচতা পালাই যে তালা বন্ধ কাইৰ দেলাক। তালা বন্ধ হৱাল পাচ্ছে চে বিজ্ঞানী মান দাৱাই খাতিৰ বহুত গৱেষণা কাৰেৰ চুৰু কাৰলায়। গৱেষণা কাইৰকে ভাল ৰিজাল নাই পালাই তথাপিঅ গৱেষণা মে লাইগ ৰাহলাই। কিন্তু এই তালা বন্ধ চে আদমি চব কেৰ বহুত চামাইচা দেখা দেলাক আদমি চবকেৰ ঘাৰমে খাৱা বস্তু চেচ হয় গেলাক। চাৰকাৰে কাৰফিও লাগাই দেৱাল খাতিৰচে আদমি মান দৰকাৰি বস্তু মান কে কিনেক বাজাৰ জাইক নাই পাৰা হলাই।



কিছুমান আদমি হলেও বাজাৰ নিকাইল জাৱাল খাতিইৰ পুলিচ মান বিনা কাৰণ মে মাৰলাই। এই ভাইৰাচ টা এক মহামাৰী কেৰ ৰূপ লেলাক। দিনক দিনে পাৰিস্থিতি বিগাইট গেলাক। যে দুখিয়া আদমি চব নিজ ৰাইজ্‌অ কে চ্ছইড্‌ কে বেলেগ ৰাইজ্‌অ মে জাই ৰাহায় ওচব তলা বন্ধ হৱাল খাতিৰ ঘাৰ আৱেক দিগদাৰ হলাক। কম পৰিমাণে গাড়ী, ৰেল, জাহাজ চে আৱেক পাৰলায় বাকী বেছি ভাগ আদমী হিট কে, চাইকেল মে, মটৰচাইকেল মে বহুত কষ্ট ভুখে পিয়াচে ঘাৰ আলায়। এই ভাইৰাচ টামে গটেই বিশ্ব মে লাখ লাখ আদমি মৰলায়। ই ৰকমে বেয়া ভাইৰাচ যে নিজৰ পৰিবাৰ কেৰ আদমি মৰল্‌অ চে চুৱেক বা মাটি দেৱেক নাই পাৰা ৰকম অৱস্থা হলাক। এই ভাইৰাচ চে বাছেক হলে চব চেকান নিজেকে চাফা আৰ্ হাত টাকে ভালচে চাফা ৰাখেক লাগে।



চাৰাল

১) সঁচা আৰু মিচছা।

ক) ২০১৯ চন মে কৰুণা ভাইৰাচ আই ৰাহে।

খ) চাইনা চে কৰুণা ভাইৰাচ ফেইল ৰাহে।

গ) কৰুণা ভাইৰাচ ভাৰতমে নাই আই ৰাহে।

ঘ) কৰুণা ভাইৰাচ খাতিৰ লকডাউন হয় ৰাহে।

২) খালী জাঘা মে উত্তৰ লিখা।

ক) কন্ চনচে কৰুণা ভাইৰাচ চুৰ হয় ৰাহে ?

খ) প্ৰথম কন জাঘাছে কৰুণা চুৰ হয় ৰাহে ?

গ) ভাইৰাচ কেৰ খাতিৰ কি বন্ধ হয় ৰাহে ?

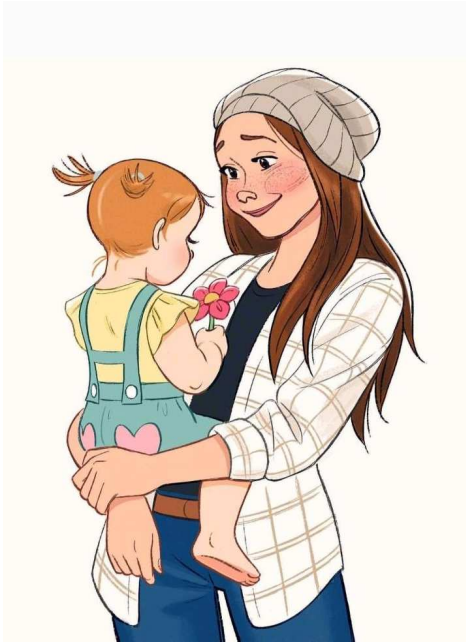
ঘ) কৰুণা ভাইৰাচ আউৰ একটা নাম কি ?

তৰ খাতিৰছে পৃথিৱী দেখল্অ মা।
 তৰ বকম নিস্বার্থ মৰম কাৰা
 পৃথিৱীমে কেহ নাইখাই মা।
 তই মৰ শিলা, তই মৰ জীৱন, তই মৰ চাহাৰা।

৯ মাহিনা ৰাখলে পেট মে পিচে ৰাখলে কৰা মে।
 হাগল্অ, মোতল্অ, তৰে কৰামে হলেঅ নাই কাৰলে ৰাগ।
 কান্দলে জানিছিল লাগেলা মখে ভুক।
 নাই কাহাল আঘে জানিছিল মনকেৰ বাত।

তই মৰ চাংগ তই মৰ চিকচ্ছাক তইয়ে মৰ চব।
 কাৰণ তই নাই হলে মই নাই হতলঅ।
 ও খাতিৰ মই ভাইজুবান।
 আদৰ, চানমান, মৰম পাইকেৰ যোগ্য মৰ মা।

লিখক-বিলিয়ক ধান



বা

মখে ডাঙৰ দীঘল কাৰেকলে
কাৰেলা বহুত কষ্টকেৰ কাম,
নিজেৰেৰ প্ৰয়োজন চহইড়কে,
মৰ প্ৰয়োজন পুৰাইক ঝানে মৰ বা ।

নিজে নায় খাইকে মই পেট ভৰাইকে
খাইক খাতিৰ আইন দেৱা ঝানে মৰ বা।
নিজৰ দুখ, কষ্ট লুকাই ৰাইখকে
মখে চুখ মে ৰাখা ঝানে মৰ বা।

ঠাণ্ডা মে নিজৰ লোগা নাই কিনকে
মৰ খাতিৰ বাজাৰচে লোগা আইন দেৱা ঝানে মৰ বাপ।
বা ৰাহলে বাজাৰ কেৰ চব মৰ
বা ৰাহলে পৃথিৱী টাই মৰ।
কষ্টকেৰ আৰ্ একটা নাম বাপ
চব কে চহইড় কে মৰ খাতিৰ
চিন্তা কাৰেক পাৰা ঝানে হলাক মৰ বা।

লিখক-বিলিয়ক ধান



চাৱাল

১/নিচে দেৱাল চাৱাল কেৰ উত্তৰ আলোচনা কাৰা

ক)মা কিলে এতনা মৰমিয়াল।

খ)বা কিলে এতনা পৰিশ্ৰমি।

গ)চাংগ্ মান কিলে দৰকাৰ।

২/খালি জাঘা মে উত্তৰ লিখা

ক)মাই একবান আপান চুৱা কে কেতনা মাহিনা পেট মে ৰাখলা ?

খ)চুৱা কে ডাঙৰ দীঘল কাৰেকলে বাপ কি কাৰেলা ?

গ)আদৰ,চানমান ,মৰম পাইকেৰ যোগ্য কে হেকে ?

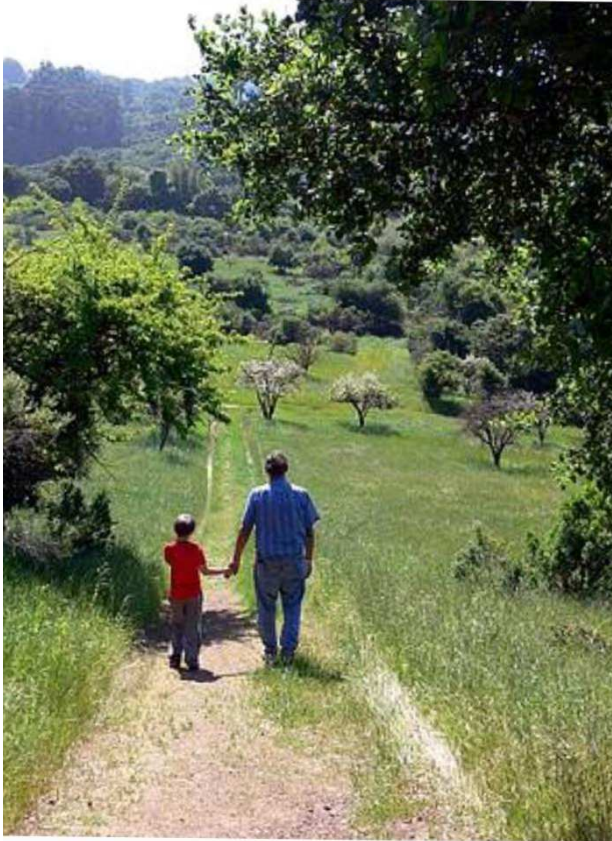
ঘ)ছেহাৱা কেৰ চব প্ৰয়োজন কে পুৰা কাৰেলা ?

লিখক-বিলিয়ম ধান

একদিন দীপু আং নামে চাইকেল চাফা কাৰাত ৰাহে।ও ৰকম মে একটা শহাপাহু আংনাকেৰ মাৰো চে পাৰ হৈ গেলাক দীপু চাইকেল চ্ছইডু কে পাহুটা কেৰ পিছে পিছে কুদলাই।কুদতে কুদতে কেতনা ধুৰ গেলাক দীপু গমে নাই পালাই।অলপ ৰৈখ কে দেখলাই যে গটেই গাছ চে ভৰাল। কিছুমান বাড়কা গাছ মে লতা বগাই আহে।দীপু দেখলাই যে ও জাংগাল টুইক গেলাক।ডাৰাই কে দীপু ঘাৰ যাইক থিৰাং কাৰলায়।কিন্তু ঘাৰ যাইক ৰাচতা খইজ কে নাই পালায়।ৰাচতা হেৰাইকে দীপু কান্দেক ধাৰলায়।দীপুকে দেইখ কে ধনেশ চৰাইটা পুচ্ছলাই - অই চ'টঅ চোৱা কিলে কান্দাথি ? দীপু কাহলায় -ঘাৰ যাইক ৰাচতা মই ভুলাই গেল্অ। ধনেশ চৰাই দীপুকে কাহলায়-নাই ডাৰাঅ তই মৰ চাংগে গাছ কেৰ ওপৰে ৰাহেক পাৰবে।মৰ চাংগে ফেঁছা,বাদলিঅ ৰাহেনা।নাই হলে গমাৰী গাছ কেৰ নিচে ৰাহেক পাৰবে।হামি তখে মৰম চে ফল মূল খাইক দেবই।দীপু গাছ উঠেক নাই পাৰনা কাইকে চাইল গেলাক।অলপ ধুৰ যাই কে পুখৰী দেখলায়।পুখৰী টাকেৰ পাৰ মে দীপু বাঠলায় পুখৰী টামে বহুত চাৰাই দেখলায়।পুখৰী টামে পানী খাইক আৱাল হৰিণ একটা দীপুকে পুচলায় কিলে তই হিয়া চোপ চ্ছাপ বাইঠ আহি।দীপু কাহলায় মই ঘাৰ যাইক ৰাচতা হেৰাই দেল্অ।হৰিণ টা কাহলায় তই হামনি চাংগে ৰাহেক পাৰবে।হিয়া শহাপাহু,কেটেলা পাহু,গাহৰি আদি ৰাহেন।হামি চৰে তখে মৰম কাৰবই।হৰিণ কেৰ কথা দীপু মন নাই দেইকে লাহে লাহে আগুৱাই গেলাক।



অহে চ্চামাই গাঁৱকেৰ একঝান বুঢ়া আদমি কে দেইখ কে দীপু কুইদ কে ধাৰলায়।বুঢ়া ঝান দীপুকে পুচ্চলাই তই হিয়া কি ৰকম আলে?দীপু বুঢ়া আদমি ঝান কে চব কথা ভাল চে বাতাই দেলাক।ঘাৰে কে'খ নাই কাইকে জাংগাল মে আৱাল খাতিৰ বুড়া ৰাগলাই।ই ৰকম কেখ নাই কাইকে ঘাৰ চে আলে বিপদ হৈক পাৰে উটকে বুঝালায়।হাবি চে বুড়া দীপু কে লেই আনলাক।ৰাচতা মে দীপু হাবিকেৰ কথা মানকে কাহেক লে চুৰু কাৰলাই।হাবি মে যে জীৱ-জন্তু চব যে কেতনা ভাল।ওচব আদমি কে অন্যায় নাই কাৰেনা,মৰমহে কাৰেনা।বুড়া দীপুকেৰ কথা মে হয়ভৰ দেলায়।ও কাইলায়-আদমি হাবি কেৰ বস্তু মান কে অন্যায় নাই কাৰেক লাগে।হাবি মে বহুত কিমতি গাচ্ছ আহে।ও খাতিৰ যধে মধে গাচ্ছ নাই কাটেক লাগে।গাচ্ছ নাই হলে আদমি ৰাহেক নাই পাৰবাই।বলভদ্র বুড়া আৰ্ দীপু বাতিয়াই বাতিয়াই ঘাৰ আই গেলা ই।



চাৰাল

১/ চাহী চব্দ চে খালী জাঘা ভাৰা।

ক)_____ চাইকেল চাফা কাৰাত ৰাহে।

খ)ৰাচতা হেৰাইকে _____ ধাৰলাই।

গ)_____ ঘাৰ যাইক ৰাচতা মই ভুলাই গেল্।

২/খালী জাঘা মে উত্তৰ লিখা।

ক)দীপু কিলে জাংগাল ডুকলাই ?

খ)জাংগাল মে দীপু কেখে কেখে লগ পাই ৰাহে ?

গ)ধনেশ চাৰাই দীপু কে কি কাহলাই ?

ঘ)পুখৰী পাৰ মে দীপু কেখে লগ পায় ৰাহে ?

ঙ)কেকাৰ চাংগে দীপু ঘাৰ গেলায় ?

লিখক-বিমল বনিয়া

ভাৰত বৰচ খেতি উপাৰমে নিৰভৰ কাৰাল দেচ হেকে হামৰেকেৰ আচামমে ধান খেতি বাহুত চুন্দাৰ হৰেলা। আচামমে বাহুত পৰকাৰ কেৰ ধান খেতি কাৰাল যাইলা। বড়ধান, হালধৰ, চিয়াৰহালি, কাজৰি, জহা, বৰা, লাউডুবি, আদি মান। প্ৰায় গাৰু কাড়া মানচে হাৰ জতাল হতৰাহে। উৎপাদন হিচাপচে এই চব ধান বাহুত হত ৰাহে। কিন্তু বৰ্তমান মাটিঅ বুড়া হই গেলাক, অহে টাকেৰ লাগিন ধান উৎপাদন কইম গেলাক। বিঘামে প্ৰায় ৯-১০ মোন ধানহে হৰেলা। চেহেটা লাগিন বাৰ্তমান বিজ্ঞান পাতধাতিছে খেতি কাৰেকেলে বাধ্য হইক হলাক এখানকেৰ খেতি “চ্ছাট লাগন চ্ছাট বিয়াহ” ৰাকাম হলাক। এক মাহিনামেই খেতি ওইঠ য়াৰেলা। এখানকেৰ খেতি গাৰু কাড়া হাৰচে নাই কাৰাল য়াৰেলা, টেকটৰ চেহে খেতি কাৰাল হইলা। ওকাৰ উপৰিও পানীকেৰ বাহুত অভাৱ। চামায়কে পানী নাই হৰাল চেহে কঠিয়া বিটেকেলে উপায় নি হৰেলা। আৰ এখানকেৰ খেতি হ'লাক পাহিলা চাওন মে ৰইপকে চেচ কাৰেক লাগে। নহলে ধানমান ফুইটকেই নি নিচাকি। এখানকেৰ ধান হ'লাক ৰণ্জিত, বাহাদুৰ, পংকজ, মাচুৰি, গয়া ইতিয়াদিমান। এহেচব ধান গাৰামকেৰ চামাইমেহে ভাল হৰেলা। ঠাণ্ডা ঢোকলে ধানমান নি ফুইটকে অলাইলা। এহে ধান মানকেৰ উৎপাদন বিঘামে প্ৰায় ১৫-২০ মোন হৰেলা। চব খেতিমান চামাই আৰ বাৰ্ষাণকেৰ ওপাৰমে নিৰভাৰ কাৰেলা। এখানকেৰ খেতি -পানীকেৰ অভাৱ কাৰান এক-দুই চ্ছাচ্ মে ধান ৰইপ দেৱাল হৰেলা। মাটি নি পাচ্চলে ধান ভাল নি হৰেলা। ধান খেতি দাৱাই আৰ হাৰকেৰ ওপাৰমে নিৰভৰ কাৰাল হৰেলা, বাহুত ধাৰাণকেৰ পকা মান কঠিয়াচে ধাইৰকে ধান ফুটেক তাক



নচট কাৰাইনা।আচাম খেতিকেৰ ওপাৰমে নিৰভৰ কাৰাল ৰাইজঅ হলেও খেতিকেৰ বাৰেমে কন ভাল জনহিনচনকেৰ বেৰস্থা নাইখে।চেহেটা কাৰণচে খেতিমে যেতনা লাভ হৰেক লাগে,অতনা নি হৰেলা ।উৎপাদান চে খাৰাচ বাহুত বেছি হৰেল।অহে কাৰণচে খেতিয়ক মান উন্নত হৰেক নি পাৰাখাঁই। যদি ধান খেতিমে হাৰ দেৱাল নি হই,তাৰে হলে আছা কাৰাল ৰাকাম ফল না পাৰাই।প্ৰায় ধান খেতিমে বিঘা পৰতি ইউৰিয়া প্ৰায় ৫/৬কেজি, এচ,এচ,পি ৫/৬কেজি,এম,অ,পি ৪ কেজি,বেৰহাৰ কাৰেক লাগে পাৰলে ডি,এ,পি বিঘাই পৰতি প্ৰায় ৫-৬ কেজি ৰিটলে ভাল ফল পাৰাইলা।খেতি কাইৰকে চ্ছইডু দেলে নি হই,নিৰানি মান কাইৰ দেৱেক লাগি।নাহ'লে ঘাঁচমান ধান গাছ মানকে বাড়কা হৰেকলে নি দেৱি।চেকান ফল একেবাৰে কম হৱি। পাৰা -পইখমে জৈৱিক হাৰ বেৰহাৰ কাৰেলে বাহুত ভাল হৰেলা।ধান কম হৱাল কেৰ একটা বাড়কা কাৰণ হলাক মাটিকে মৈ মাৰাল নাই হৰেলা।

আইজ কাল খেতিয়ক মানকেৰ ঘাৰ মানমে হালুৱা গাৰু নাখেই।মৈ নি মাৰাল কাৰণ মাটিমান বাম হৈ যাথে আৰ মাটি জালদি নি পছথে। চেহে কাৰণ খেতি পাথাৰমে পানীঅ নি ৰাহেলা। পানী ধাইৰ ৰাখা চাকতি হেৰৱাই দেৱেলা। খেতি ভাল হৰেক হলে পাথাৰ কেৰ আলিমান ভালচে আৰ বাড়কা চে বানধেক লাগি,চেখানহে পাথাৰমে পানী ৰাহি পানী পাথাৰমে ৰাহলে আৰ পাথাৰকেৰ মাটিমান বকা হই ৰাহলেহে ধান গচ্ছা লেৱি। ধান গাচ্ছ মান যেতনা গচ্ছা লেৱি অতনা ধানগাচ্ছ মান ফৰ লাগি।

হামনিকেৰ আদিবাচী খেতিয়ক ভাই মান,বিজ্ঞান যুগকেৰ চিখিত যুৱা মান খেতিমে কনু ধিয়ান নাই দেৱেনা।মাতৰ জি ৰকম চি ৰকম ধানটাকে পাথাৰমে গইজ দেলেই ৰইখা ভাৱেনা।



চাৰাল

১/ সন্ধি ভাঙল চব্দ মানকে পাতা আৰ পাঠচে চব্দ লেইকে সন্ধি ভাঙা।

ক) বিজ্ঞান (বি + জ্ঞ +অন)

খ) বাধ্য (বা + ধ +য)

গ) উৎপাদান(উত্ + পা +দান)

২/খালী জাঘা মে উত্তৰ লিখা।

ক)আঘে খেতি পাথাৰ মে কি মে হাল জতাত বাহাই ?

খ)ধান খেতিটা মে বেরহাৰ কাৰাল দুইটা বাসায়নিয়ক সাৰ ?

গ)বর্তমান গাৰু'কাড়া কেৰ বাদলি হাল জতেক কি বেরহাৰ কাৰেণ ?

লিখক-নহিমিয়া ধান

এক পাৰিবাৰ মে এক বুঢ়া আৰ ওকাৰ তিন ঝান বেটা ৰাহায়।ওমান তিন ভাই-ভাই মে মিল নাই ৰাহে। ওচৰ ভাই-ভাই মে লাড়াই ঝাগড়া কাৰাত ৰাহাই।এক দিন বুঢ়া বেমাৰ হলাক চেখান তিন্বেটা বুঢ়াকে দেখেকলে আলাই কিন্তু ইঝান ওঝান কে দেখেক নাই পাৰাত ৰাহাই।

চেখান বুঢ়া কাহলাই হিনে আৰা বেটামান কাইকে হাকলাই আৰ কাহলাক এক একটা লাটী টুকড়া লেইকে আৰা ,চেখান তিন বেটাই লাটী টুকড়া লেইকে আলাই আৰ বাপ ওকাৰ লাটী টুকড়া চবকে ভাঙাইক কাহলাই চেখান একটা একটা লাটী টুকড়া ৰাহাল খাতিৰচে ভাঙাই দেলাই ।

এখান বুঢ়া ভাঙাল চব লাটী কে একে চাংগে জামা কাইকে বান্ধেক কাহলাই চেখান বান্ধলাই আৰ এখান ভাংগা কাহলাক চেখান তিন্ বেটা কাহলাই এতনা ডাঙৰ বঝাকে কাঁহা ভাঙেক পাৰায়।

চেখান বুঢ়া কাহলাই একটা লাটীকে ভাংগাইকলে চাহাজ কিন্তু একবঝা লাটীকে ভাংগাইকলে কাঠিন আহে অহে ৰকম তুহনি একলে একলে ৰাহলে ভাংগাল লাটী ৰকম টুইট যাবা।কিন্তু চাংগে ৰাহলে কেহ কন কাৰেক নাই পাৰবাই অহেলে তুহনি চবে মিল কে চাংগে ৰাহবা চেকান বুঢ়া কেৰ বাত বুইঝ কে তিন্ বেটা চাংগে মিলচে ৰাহেক ধাৰলাই।



পিছে ওচব তিন্ ভাই বুঢ়া বাপ ওকাৰ কাহাল বাতকে ধ্যান দেলাই।
আৰ্ একতা কি লাগে ওখে জানলাই।আৰ্ ওচব এক চাংগে মিলচে বাহলাই
আৰ্ বুঢ়া বাপ ওকাৰ বুঝাইক খজাল বাত টাকে বুজলাই যে একতা মে
কেতনা তাকাত আহে।

উদাহৰণ স্বৰূপে-ভাৰত একটা বহুত ডাঙৰ দেচ হেকে ,ভাৰত মে বহুত
ৰকম জাতি ,ধৰ্ম,বৰ্ণ কেৰ আদমী ৰাহেনা। লেকিন ই দেচ টা বহুত ডাঙৰ
আহে ই দেচ মে বহুত ৰাজ্য আৰঅ বহুত কেন্দ্ৰ শাখিত প্ৰদেচ মিল কে এই
বিশাল দেচ টা হহে ইটা একটা একতা কেৰ প্ৰতিক।

একতাই পৰম বল।



চাৰাল

১/নিচে ছন্দ মিলাল চন্দ দেৱাল আহে পাঠ মে আৰ ই বকম চন্দ খজা।

ক) ভাই-ভাই

খ) একটা একটা

গ)একলে একলে

খ)খালী জাঘা মে উত্তৰ লিখা।

১)বুঢ়াকৈৰ কেইবান বেটা বাহাই ?

২)পাঠ টাকৈৰ নাম কি হেকে ?

৩)লেখক কৈৰ নাম কি হেকে ?

৪)বুঢ়া কি হৰাল খাতিৰ তিন্ বেটা কে বলায় বাহে ?

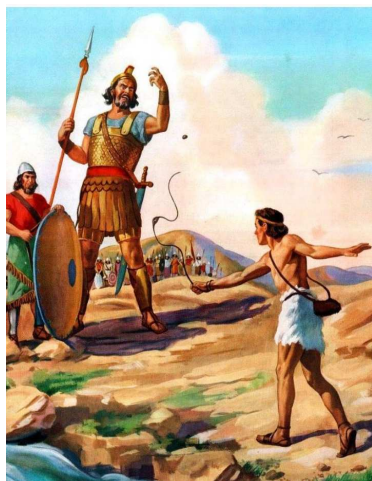
লিখক-নাহুম ধান

এক চামায় মে যিহুদি মান কেৰ ৰাজা চৌল কেৰ দিন মে পালেষ্টিয়ান কেৰ ৰাজা যিহুদি মানকেৰ ওপাৰ মে যুদ্ধ ঘোচনা কাৰলেই। আৰ পলেষ্টিয়া মান যিহুদি মানকেৰ বিৰুদ্ধ মে যুদ্ধ কাৰেক আলাই।

পালেষ্টিয়া মানকেৰ চেনা দল চে এক বান বাডকা বীৰ যেকাৰ নাম গোলিয়াথ ৰাহে ও নিকাইল কে কাহলাক যে যিহুদি চেনা কেৰ মাঝে চে কেহ আহা যে মৰ চাংগে যুদ্ধ কাৰেক পাৰা ও কাহলাক যে মৰ চাংগে যুদ্ধ কাইৰকে মখে হাৰাই ও পালেষ্টিয়ান চেনা কে জয় কাৰি আৰ যদি মই জয় হব হলে যিহুদী ওপৰে হামনিকেৰ ৰাজত্ব হোই।

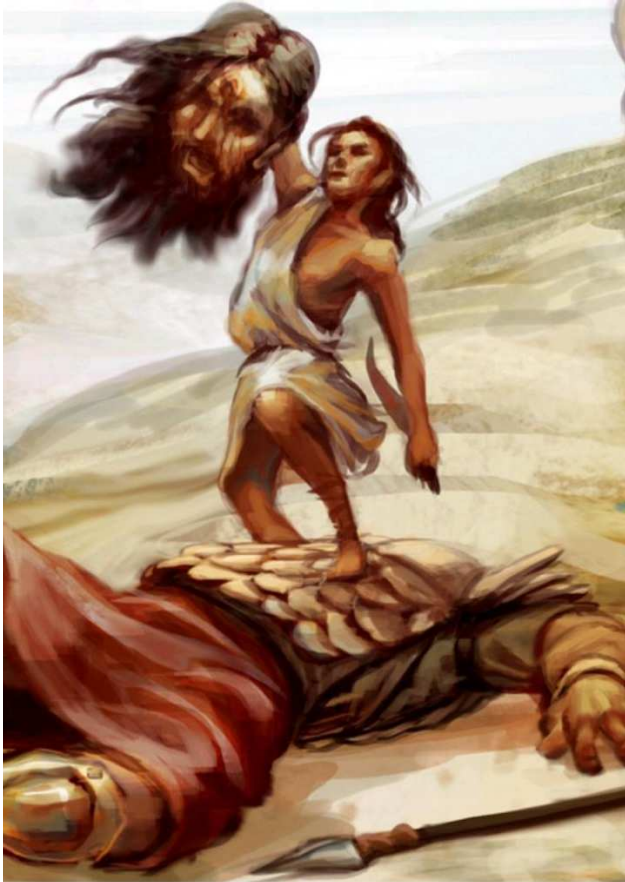
ও কথাটা চুইন কে যিহুদী চেনা চে যুদ্ধ কাৰেক কেহ নাই আলাই ও চামাইমে ঘিচয় কেৰ বেটা যেকাৰ নাম ৰাহে দাউদ ও যিহুদী চেনা ৰাহাল ওকাৰ ভাই চবকে খানা পহচাইক আই ৰাহে চেকান দাউদ গোলিয়াথ কেৰ কথা চুইন কে যুদ্ধ কাৰেক লে ইচ্ছা কাৰলেই।

কিন্তু ৰাজা ওখে বাধা দেলাক কাৰণ ও ১২ বাচ্ছাৰ চুৰা ৰাহে কিন্তু দাউদ ৰাজা কে অনুৰুদ্ধ কাৰলাই চেকান ৰাজাই দাউদ কে যুদ্ধ বস্ত্ৰ পিনধাই কে জাইকলে দেলাক কিন্তু যুদ্ধ বস্ত্ৰ বহোত ওজন ৰাহাল খাতিছে দাউদ পিইনধ কে যাইক নাই পাৰলাক যুদ্ধ বস্ত্ৰ কে খইল কে দাউদ ওকাৰ মোনা মে ফেংগাৰ আৰ ৫টা পাখনা গুটি ভৰাই কে গেলাক।



আৰু কাহলাক যে ঈশ্বৰ মৰ চাংগে আহে আৰু ও মৰ হয় কে লাড়াই কাৰি (কাৰণ দাউদ ঈশ্বৰ বিচৰাচি বাহে)ঈচৰাচ কেৰ নাম লেই কে ১টা পাখনা গুটি নিকলাই কে কাপাৰ মে যাহা গোলিয়াথ কেৰ অলপ মান জাঘা বাহে হোৱাই মাইৰ কে মৰাই দেলাক আৰু গোলিয়াথ কে ওকাৰ নিজৰ তাৰুৱাল চে ওকাৰ ঘেচ্ছা কাটলাক আৰু যিহুদী জাতি কে বিজয় কাৰৱালাক।ও বাত চে ৰাজা খোচ হই কে দাউদ কে চানমানিত কাৰলাক।

ঈশ্বৰ কেৰ কনঅ কামে অসম্ভ নহয় , কিন্তু হামনি ঈশ্বৰ চাংগে সম্পৰ্ক যেকাৰ ভাল ৰাহেল ওকাৰ চাংগে ঈশ্বৰে কাম কাৰেলা । ঈশ্বৰ মে যে ঝান বিচৰাচ কাৰি ওখে ঈশ্বৰ চাহায় কাৰেল ।



চাৱাল

১/সঁচা আৰু মিছা।

ক)গোলিয়াথ যিহুদী ৰাহে।

খ)দাউদ ৰাজা ৰাহে।

গ)যিহুদী ৰাজা ঝান কেৰ নাম চৌল ৰাহে।

ঘ)গোলিয়াথ বীৰ ৰাহে।

২/খালী জাঘা মে উত্তৰ লিখা।

ক)পালেষ্টিয়ান চেনাকৈৰ বাডকা আদমি ঝান নাম কি ৰাহে ?

খ)গোলিয়াথ কে মাৰাল আদমি ঝান কেৰ নাম কি ৰাহে ?

গ)গোলিয়াথ কেৰ ঘেচছা দাউদ কি মে কাইট ৰাহে ?

ঘ)দাউদ কেৰ কেতনা বাচছাৰ হয় ৰাহে ?

লিখক- ইষ্টিফান বাৰোৱা

এক গাঁও মে চ্চাইৰ মাই চ্চাৱা ৰাহাই।ওমান বহুত গাৰিব ৰাহাই।মাই ওকাৰ দিন হাজিৰা কাইৰকে ওচব কে থিয়াত ৰাহে।হলেঅ চে মাই ওকাৰ বেটা-বেটি ওকাৰ মান কে পাঢ়াত ৰাহে।তিন দাদা বাহিন ৰজ্ স্কুল যাত ৰাহাই।ওচব কেৰ স্কুল যাইক লে চাইকেল নাই ৰাহে হিট কে ওচব ৰজ্ স্কুল যাত ৰাহাই।স্কুলঅ বহুত দুৰ ৰাহে হলেঅ ওচব ৰজ্ স্কুল যাত ৰাহাই।ওচব কেৰ পিনধেক লোগা চেইৰ নাই ৰাহে একে টা লোগা কে ৰজ্ ধই ধই পিনধাত ৰাহাই।এক দিন মাই ওকাৰ কেৰ বহুত চিন্তা হলাই বেটা ওকাৰ কেৰ পৰীকচ্ছা পহচ্ছাত ৰাহে পৰীকচ্ছা মে বাঠেক লাগিন পৰীকচ্ছা ফিজ্ জামা দেৱেক লাগে।কিন্তু মাই ওকাৰ কেৰ দেইক লে চামাৰ্থ নাই ৰাহে ।বেটা ওকাৰ ও বাত টাকে জানাত ৰাহে ।ও খাতিৰ বেটা ওকাৰ স্কুল চে আই কে হটেল মে কাম কাৰাত ৰাহে আৰ্ কাম কাৰাল চে জেটা পাইচা পাত ৰাহে ও পাইচা টাকে আপান পাঢ়াই মে ব্যবহাৰ কাৰাত ৰাহে।বেটা ওকাৰ কাম কাৰাল পাইচা চে পৰীকচ্ছা ফিজ্ ভাৰলাই আৰ্ পৰীকচ্ছা লাগিন বেটা ওকাৰ খুব ধ্যান দেই কে পাঢ়লাই।আৰ্ পৰীকচ্ছা মে বেটা ওকাৰ ভাল চে লিখলাই আৰ্ চব বিষয় মে লেটাৰ লেই কে পাচ কাৰলেই।ওটা খাতিৰ প্ৰধান মান্ত্ৰী ওখে মেডেল চে চানমানিত কাৰলাই আৰ্ আগে কেৰ পাঢ়াই লাগিন বিনা পাইচা মে পাঢ়েক ব্যবস্থা কাইৰ দেলাই।বেটা চ্চাইল গেলাক ও বিদেশ মে ডাক্টৰ কেৰ চিক্ক্ষা পাঢ়েক চুৰু কাৰলেই।গাঁও মে মাই ওকাৰ দিন হাজিৰা কাইৰ কে ক'ন ৰকম খাত ৰাহাই।বহুত কষ্ট চে বেটা ওকাৰ পাঢ়াই পুৰা কাৰলেই আৰ্ ডাক্তৰ বাইন গেলাই।



পিছে বেটা ওকাৰ গাঁও মে ঘোইৰ আলেই আৰ্ আপান আদমি মান কেৰ লাগিন কাম কাৰব কাইকে গাঁও কেৰ হস্পিতাল মে ডাক্তৰ কাৰেক চুৰ কাৰলাই কম দাম মে গাঁও কেৰ আদমি চব কে চিকিৎসা কাইৰ কে চাহয় কাৰলেই। ডাক্তৰ বানাল পিছে মাই ওকাৰ বাহিন ওকাৰ আৰ্ গাঁও কেৰ আদমি বহুত খুচি হলাই। গাঁও খাতিৰ বেটা ওকাৰ আদৰ্চ হয় গেলাই। গাঁও মে ওখে চবে জানলাই। আৰ্ ওচৰ কেৰ গাৰিবিঅ হটলাই। বৰ্তমান জীৱন মে চিকক্ষা বহুত জাৰুৰি আহে চিকক্ষা এক ইনজত হেকে আইজ কাইল চিকক্ষা বিনা জীৱন আন্ধাৰ বকম ও খাতিৰ হামনি চিকক্ষা কে ধ্যান দেৱেক লাগে।

বৰ্তমান জীৱন মে চিকছা বিনা পৃথিৱী আন্ধাৰ বকম আইজ কাইল চবে বানে চিকছা গ্ৰহণ কাৰেক লাগ।

ই পাঠ চে হামনি বুৱেক পাৰিলা যে, আপান কচিচ আৰ লাগান ৰাহলে কনঅ কামে অসম্ভ নহয়। লাগিলে গাৰিব য়া ধানি কনঅ মাতলাব নাইখে।



চাৰাল

১)খালী জাঘা কে চাহি চন্দ চে পুৰা কাৰা।

ক)এক গাঁও মে _____ ৰাহাই।

খ)_____ বাহিন ৰজ্ স্কুল যাত ৰাহাই।

গ)আৰ্ ওচৰ কেৰ _____ হাটলাই।

২/খালী জাঘা মে উত্তৰ লিখা।

ক)বেটা ওকাৰ কেইটা বিষয় মে লেটাৰ পায় ৰাহে ?

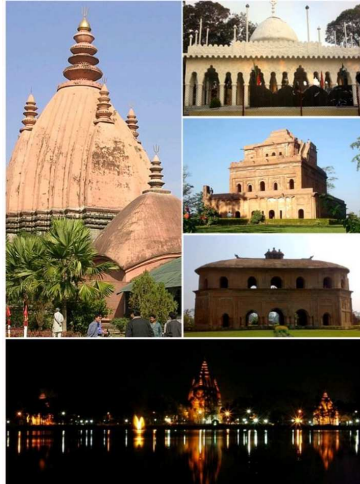
খ)বেটা ওকাৰ কে মেডেল চে চানমানিত কাইৰ ৰাহে ?

গ)বেটা ওকাৰ কি বানলাই ?

ঘ)পাঠ টাকেৰ নাম কি হেকে ?

লিখক- বিলিয়ম ধান।

অনিল আৰ্ চিমা মাই বাপ ওকাৰ মান চাংগে চিৰচাগৰ দেখেক যাবাই। দুইঅ ঝান কেৰ বহুত ফুৰ্তি! চ্চাইৰ দিনমান আঘেই ওচব বস্তু বানি জগাড কাৰলাই। যাইক লে ঠাৱৰ কাৰা দিনটামে চাৰকাৰী বাছ্চে চিৰচাগৰ যাত্ৰা আৰম্ভ কাৰলাই। ওচব প্ৰাকৃতিক দৃশ্য উপভোগ কাৰতে গেলাই। ম্চানজ হৈক কেৰ আঘে চিৰচাগৰ পহচলাই। মুচী ওকাৰ কেৰ বেটা বিকাচ বাছ্ আস্থান মে ৰইখ ৰাহে। অনিল হৌৰ আৱাল পিছে চবে ৰেঞ্জা মে ঘাৰ গেলাই, পিছে দিন চিমা হৌৰ মচা ওকাৰ চ্চাংগে ঘাৰ চে নিকাল লাই। চাংগে একটা একটা টোকা বহী লেই গেলাই। ওচব ৰাজা দিনীয়া পুৰণা পুৰণা কীৰতি চিনহা দেখবাই। ওচব কেৰ বিষয় মে টোকা বহী মে লিখবাই। লেকিন ওকাৰ বিষয়ে স্কুল মে চিষ্কক কে কাহেখুই। মচা ওকাৰ ওচব কে পুৰণা কীৰতি চিনহা ৰাহাল জাঘা মানমে লেই গেলাই। ডাঙৰ চিৰসাগৰ পুখৰী টাকে দেইথকে দুইঝান ফুৰ্তি হয় গেলাই। মচা ওকাৰ কাহলাই- 'এই পুখৰীটা স্বৰ্গদেউ চিৰসিংহ কেৰ দিন মে কড়াল ৰাহে। ওচব পুখৰী টাকেৰ পাৰ মে ৰাহাল বিষ্ণুদ'ল, শিৱদ'ল আৰ্ দেবীদল দেখলাই। তাৰ পাছে জয় সাগৰ পুখৰী আৰ্ জয়দ'ল দেখেক গেলাই। ওচব তলাতল ঘাৰ আৰ্ ৰং ঘাৰ্ অ তন্ন তন্ন দেখলাই। তলাতল ঘাৰ টাকে বানাল কাৰ্য দেইথ কে অনিল হৌৰ আচৰিত হয় গেলাই। আহোম স্বৰ্গদেউ ৰাজা চব ৰঙঘাৰ মে বাইঠ কে খেল -ধামালি দেখাত ৰাহাই আহোম ৰাজ পৰিয়াল কেৰ কাবাৰ ৰাহাল চৰাইদেউ ঠিনচে ওচব গেলাই। চেখান ওচব কাবাৰ দেখলাই। কাবাৰ হলাই মৰাল আদমি কেৰ তপাল জাঘা।



ঘাৰ ঘূইৰ আৱাল আঘে দিন ওচৰ আজান পীৰ কেৰ দৰগাহ দেখলাই।এই দৰগাহ টা দিখৌ নাদি কেৰ চামনে মে আহে।চামায় নিকলাই কে কাৰেং ঘাৰঅ দেখলাই।পুৰণা কীৰতি চিনহা চবকে দেইখ কে বহুত ফুৰ্তি হল্লাই।চিৰচাগৰ মে বাহাল কেইদিন কি বকম গেলাই চিমা হৌৰ গমে নাই পালাই।বাছ চে ঘাৰ আৰেক চামাই দীপক আৰ ৰিতা কেৰ কথা চিমা হৌৰ কেৰ মনে বাৰে বাৰে গিৰলাই।কাজিৰঙা মে বাহাল একটা চিং গড় অনিল হৌৰ কেৰ দেখেখ মন বাহে। লেকিন চামাই নাই বাহাল খাতিৰ দেখা নাই হল্লাই।

চিৰচাগৰ আচাম কেৰ একটা ঐতিহাসিক জাঘা হেকে। চিৰচাগৰ মে বহুত পুৰণা কীৰতি চিনহা চব আহে। এই জাঘা মে বহুত বিদেচ কেৰ আদমী চব ঘোৰেক আৱেন।



চাৰাল

১/নিচে কেৰ চাৰাল কে আলোচনা কাৰা।

ক)কীৰতি চিনহা।

খ)প্ৰাকৃতিক দৃশ্।

গ)চিৰচাগৰ।

২/খালী জাঘা মে উত্তৰ লিখা।

ক)অনিল হৌৰ কেকাৰ চাংগে চিৰচাগৰ দেখলায় ?

খ)অনিল হৌৰ লিখেক লে কি বহি লেলায় ?

গ)পুখৰী কেৰ পাৰ মে অনিল হৌৰ কি কি দেখলায় ?

ঘ) চিৰচাগৰ মে বাহাল ডাঙৰ পুখৰী টাকেৰ নাম কি ?

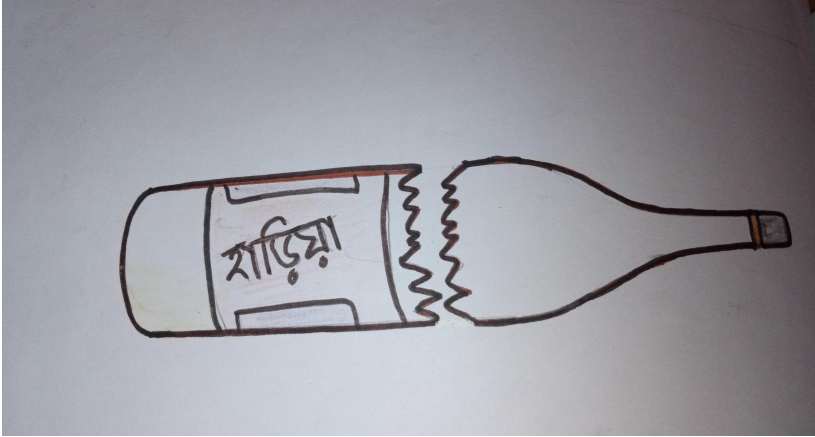
লিখক-শ্যামল কেৰ্কেটা

প্ৰেম গাঁও মে দিপ নামকেৰ একবান আদমি ওকাৰ পাৰিবাৰ কেৰ চাংগে বাহাত বাহাই। দিপ কেৰ পাৰিবাৰ মে চাইৰ বান বাহাই দিপ ওকাৰ ঘাৰনি আৰ্ বেটা বেটি দুই বান। দিপ কেৰ পাৰিবাৰ ঈশ্বাৰাৰ কে ডাৰয়া আৰ্ ঈশ্বাৰাৰ বিচৰাচী বাহাই। এক দিন দিপকেৰ ওপাৰ মে চায়তান কেৰ পৰীকছা আলাই দিপ ওকাৰ চাংগ মান চাংগে ঘোৰেক গেলাই দিপ কেৰ চাংগ চব চাৰাব পিয়াত বাহাই কিন্তু দিপ নাই পিয়াত বাহে। ও দিন চাংগ মান দিপ কে চাৰাব ভাটি মে ঠাইক কে লেই গেলাই। আৰ্ দিপ কেৰ চাংগ মান চাৰাব পিয়েক চুৰু কাৰলাই। আৰ্ দিপ কে পিয়েক জাবাৰ জাছতি কাৰলাই। কিন্তু দিপ নাই পিব কাহলাই কিন্তু চাংগ ওকাৰ মান জাবাৰ জাচতি অলপমান পিয়াই দেলাই। চায়তান দিপ কেৰ জীৱন মে ৰাজ কাৰলাই। দিপ চাৰাব পিয়েক চিখ গেলাই। চায়তান দিপ কে পাপ মে গিৰাই দেলাই। দিপ ৰজ্ চাৰাব পিয়েক জাইক চুৰু কাইৰ দেলাই। দিপ পাৰিবাৰ মে অচান্তি কাৰেক চুৰু কাৰলাই। লেকিন পাৰিবাৰ মান ওকাৰ লাগিন বিনতি কাৰাত বাহাই। দিপ ই ৰকম চাৰাব পিয়েক ধাৰলাই যে ওখে প্ৰেম গাঁও কেৰ আদমি মান চবে জানলাই যে দিপ চাৰাব পি কে হলা কাৰেলা গাঁও মে ও খাতিৰ ওখে বতল চিং নাম দেই দেলাই। দিপ ৰজ্ ৰজ্ চাৰাব পিয়েক ধাৰলাই। আৰ্ ঘাৰে ৰাগড়া কাৰেক ধাৰলাই। পাৰিবাৰ কেৰ আদমি মান বহুত চিন্তা আৰ পাৰিচান বাহাই। দিপ ৰজ্ চাৰাব পিয়েক ধাৰাল চে ঘাৰে খাইক পিয়েক দিগদাৰ হলাই। দিপ কাম কাৰেক নাই যাই কে দিন ভৰ চাৰাব মে ডুইব বাহেলা। দিপ গিৰজা যাইক চ্ছইডু দেলাই। কিন্তু দিপ কেৰ ঘাৰনি আৰ্ ওকাৰ বেটা বেটি ৰজ্ গিৰজা জাত বাহাই।



আৰু দিপ লাগিন বিনতি কাৰৱাত ৰাহাই। আৰু পাৰিবাৰ মে বিনতি কাৰাত ৰাহাই। দিপ ৰজু চাৰাব খাইক খাতিৰ একদিন ও বেমাৰ মে গিৰলেই। লেকিন দিপ কে দাৱাই কাৰেক পাইচা নাই ৰাহে। লেকিন ওকাৰ পাৰিবাৰ দিপ খাতিৰ বিনতি কাইৰ দেলাই আৰু দিপ চ্যাংগা হয় গেলাই। দিপ নিজৰ গালতি কে বুজলাই আৰু চ্যাংগা হৱাল পিছে আপান চাৰাব বতল কে ভাঙাই দেলাই আৰু দিপ চাৰাব পিয়েক চইড় দেলাই। আৰু দিপ কেৰ পাৰিবাৰ খুচি জীৱান বিতলাই।

চাৰাব চাৰিৰ লাগিন বেয়া চাৰাব পিয়েক নালাগে। চাৰাব পিলে আদমী কেৰ বেমাৰ হয়লা। চাৰাব পিয়াল পাৰিবাৰ মে অচান্তি হৱেলা।



চাৰাল

১/ সন্ধি ভাঙল চব্দ মানকে পাঢ়া আৰ পাঠচে চব্দ লেইকে সন্ধি ভাঙা।

ক) বিচৰাচী (বিচ +ৰাচী)

খ) পৰীক্ষা (পৰি + ঈক্ষা)

গ) পাৰিচান (পাৰ + ইচান)

২/খালী জাঘা মে উওৰ লিখা।

ক)প্ৰেম গাঁও মে ক'ন পাৰিবাৰ বাহাত বাহাই ?

খ)গাঁও কেৰ আদমি মান দিপ কে কি নাম দে বাহাই ?

গ)দিপ কেৰ পাৰিবাৰ মে কেইবান বাহাই ?

ঘ)দিপকে কেমান প্ৰথম চাবাব পিয়লায় ?

লিখক- বিলিয়ম ধান।

ধাৰা, ধাৰা, পাৰবা, উঠলাই, দেৱা, দেৱা জৰ দেৱা'-ঘড়া মে উইঠ ৰাহাল আদমি একবান কথা চবকে চুইন কে ৰইখ গেলাই।ও দেখলাই চিপাহী কেইবান মান বহুত কষ্ট চে লহা কেৰ চুটি একটা উঠাইক লে কচ্চিচ কাৰাত ৰাহাই।ওচব চুটি টাকে খুটাকেৰ ওপৰে উঠাবাই।চিপাহী চবকে জামাদাৰ চাহাব একবান আদেচ দেত ৰাহে।

ঘড়া মে উইঠ কে আদমিবান অলপ দেৰি ঘটনা টাকে দেখলাই।জামাদাৰ চাহাবে আৰ্ আদেশ দেলাই- “পাৰবা, দেৱা জৰ দেৱা, এই উঠলাইয়ে।“ কিন্তু কি হোই, চিপাহী চবকেৰ চাক্তিয়ে চিৰা ই গেলাই ওচব চুটি টাকে ঘানে ঘানে উঠাইক চেষ্টা কাইৰকে লেবেজান হৈ গেলাই। আদমি বান আৰ্ দেইখ কে ৰাহেক নাই পাৰলাই।ও জামাদাৰ বানকে কাইলাই, “চিপাহী চব চুটি টাকে উঠাইক নাই পাৰাথাই। আপনে অলপ হাত লাগাই দেলে চুটি টা ওপাৰ উইঠ জাই দেখোন। আদমি বান কেৰ কথা চুইন কে জামাদাৰ বান কেৰ বহুত ৰাগ উঠলাই।ও বাদুকা আৱাজ চে কাহলাই -মই হল্অ বিষয়া, একবান জামাদাৰ; মৰ কিবা মান-চনমান নাইখে নেকি মই চিপাহী মান চাংগে চুটি টাকে উঠাব?ইচব কেৰ কাম দেখেখ খাতিৰ হে মখে ৰাইখ হাই।ইচব চাংগে কাম কাৰেক নহয়।“মুচকি হাচি মাইৰ কে আদমি বান কাহলাই -মই নাই জাইন কে ও ৰকম কাহ ল জামাদাৰ চাহাব, দায়-দোখ নাই ধাৰবে।



“ওৰকম কাইকে ঘড়া চে নাইম কে টুপি আৰু কুৰতা খইল কে চিপাহী
 মানে কে চুটি টাকে উঠাইক মে চাহয় কাৰলাই।আদমি বানকেৰ অলপ বল
 মে চিপাহী চব চুটি টাকে খুটা ওপৰে উঠাইক লে পাৰলাই। আদমি বান টুপি
 আৰু কুৰতা টাকে পিন্ধ কে ঘড়া মে উইঠ কে জাইক লে নিকাললাই। জাইক
 চ্চামাই মে জামাদাৰ চাহাব কে কাহলাই –“জামাদাৰ চাহাব!
 আৰু ই বকম কাম কাৰেক হলে মখে বলাবে। মই প্রধান চেনাপতি হয় ক
 ইবকম কাম কাৰেক বেয়া নাই পাৰনা।নমস্কাৰ।

চাহয় কাৰাল আদমি বান চেনাপতি হেকে জাইন কে জামাদাৰ বান থৰ
 লাইগ কে বাই গেলাক।ও বহুত লাজ পালাই।কাম কাৰেক লাজ নাই
 কাৰেক আদমি বান কে জানালা ন?ও হেকে আমেৰিকা কেৰ ভূতপূৰ্ব
 ৰাষ্ট্ৰপতি জৰ্জ ৱাছিংটন।ওকাৰ ভেম,অহংকাৰ নাই ৰাহে।ও কঠোৰ কষ্ট বল
 চে একটা দেচ কেৰ চবচে বাড়কা পদ কে পাই ৰাহে।



চাৰাল

১/ নিচে ছন্দ মিলাল চব্দ দেৱাল আহে পাঠ মে আৰ ই বকম চব্দ খজা।

ক)ধাৰা-ধাৰা

খ)দেৱা-দেৱা

গ)ঘানে ঘানে

২/খালী ঠাই মে উত্তৰ লিখা।

ক)চিপাহী চব উঠাইক চেচুটা কাৰাল বস্তু টা কি ৰাহে ?

খ)চিপাহী চবকে আদেচ দেৱাল আদমি ৰান কে ?

গ)প্ৰধান চেনাপতি ৰান কেৰ নাম কি ৰাহে ?

ঘ)চিপাহী চব কি উঠাত ৰাহায় ?

This book was created with Bloom Enterprise features freely enabled in order to support projects funded by the local community.

